



bevægelse sammen ud i livet



Bevægelse i Specialundervisning
Afsluttende mini-konference 21/11



Sten – Saks – Papier med kroppen





dansk
Skoleidræt



Deltagelse for alle
**Videnscenter
om handicap**

Med støtte fra
TrygFonden





CHECK IN

- Navn
- Hvor du kommer fra?
- Deltaget/ikke deltaget i projektet?
- Hvad glæder du dig til at høre om?



Deltagerskoler

Kathøj-Svallerup Skole

Sanderumskolen

Østre Skole

Næstved Specialskole

Langsøskolen

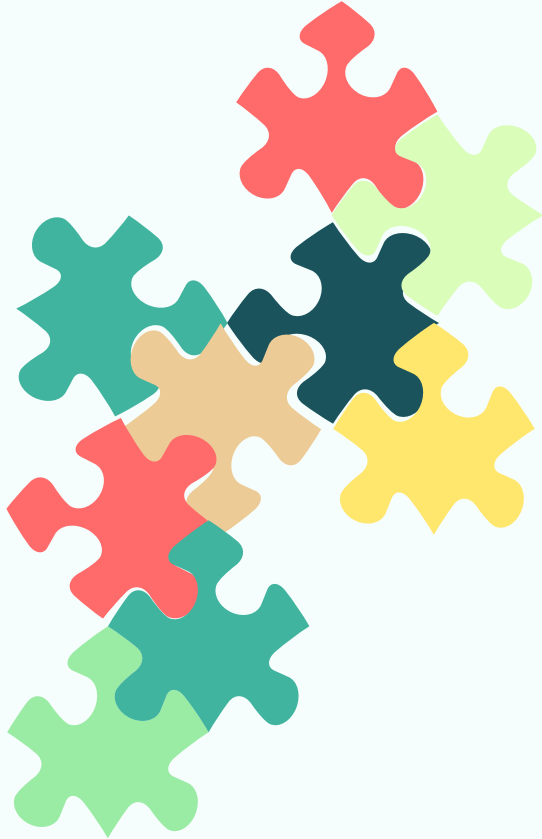
Lærkeskolen

Målgruppe af elever

Børn med kognitive vanskeligheder
på alle klassetrin i grundskolen.



FORMÅL



Elevernes **sociale kompetencer** og **trivsel** styrkes gennem understøttelse af **trygge bevægelsesfællesskaber** på tværs af den fulde skoledag.

En større andel af eleverne rustes til at indgå i **bredere fællesskaber**, både sociale og formaliserede.

Det pædagogiske personale **arbejder i deres daglige praksis målrettet** med **aktive fællesskaber** som virkemiddel til at skabe og fastholde **trygge sociale fællesskaber** blandt eleverne.

UDVIKLINGSFASE

Udviklet over tre workshops i samarbejde med personale fra fire skoler og Videncenter om Handicap.

KOMPETENCELØFT

2 workshops á 3 timer på seks SUVT.
Lektier

IMPLEMENTERING

Implementering af de valgte tiltag på de seks SUVT.
Sparringsbesøg på alle skoler.

EVALUERING

Interviews med personale, ledere og elever samt spørgeskema til personaler.

OPSAMLINGSSEMINAR

Afsluttende mini-konference afholdes for deltagere og andre interessenter.

2023

Januar-Februar
2024

Februar-April
2024

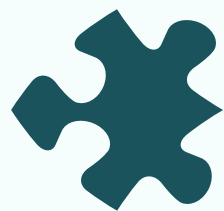
Februar →
2024

Maj-August
2024

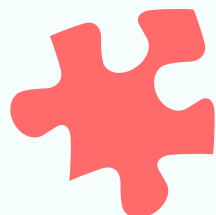
November
2024

Øgede kompetencer til at implementere bevægelse på SUVT

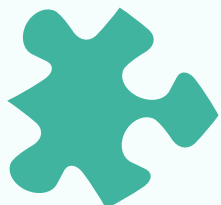
Workshop 1



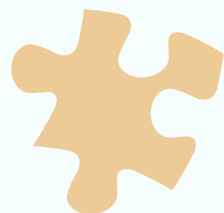
Bevægelse



Deltagelse og adfærd



Struktur og didaktiske greb

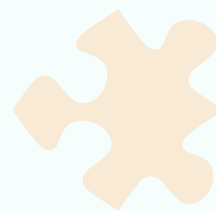


Sanseintegration og regulerende aktiviteter

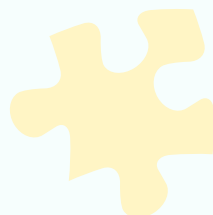


Videndeling

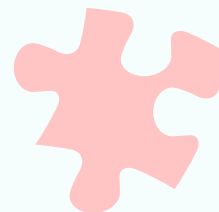
Workshop 2



Tilpasning af trivselsaktiviteter



Tilpasning af faglige øvelser



Elevernes perspektiv

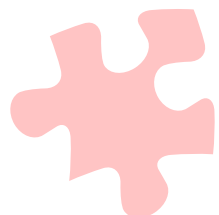


Implementeringsplan

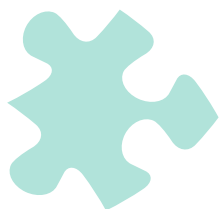
Workshop 1



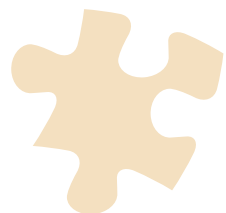
Bevægelse



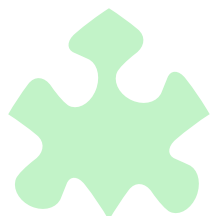
Deltagelse og adfærd



Struktur og didaktiske greb

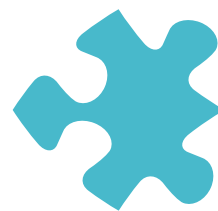


Sanseintegration og regulerende aktiviteter

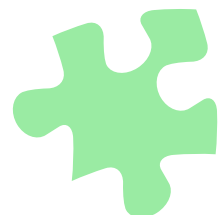


Videndeling

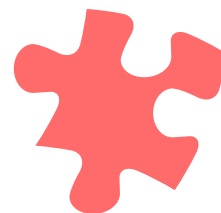
Workshop 2



Tilpasning af trivselsaktiviteter



Tilpasning af faglige øvelser



Elevernes perspektiv

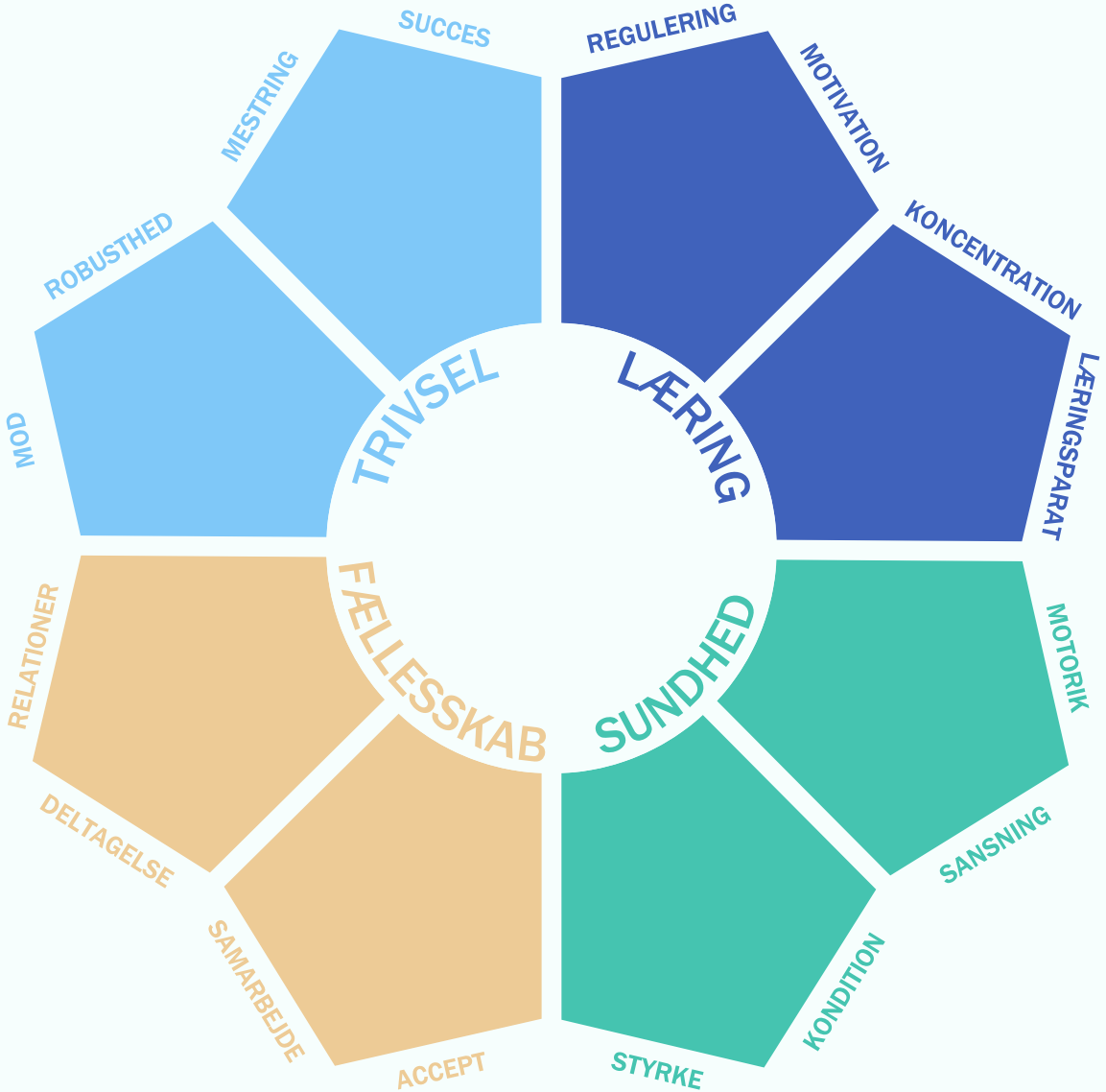


Implementeringsplan

VÆSENTLIGE ELEMENTER I KOMPETENCELØFTET

FORSTÅELSE AF BEVÆGELSE I SKOLEN

Formål med bevægelse i skolen (s. 7)



VIDEOER



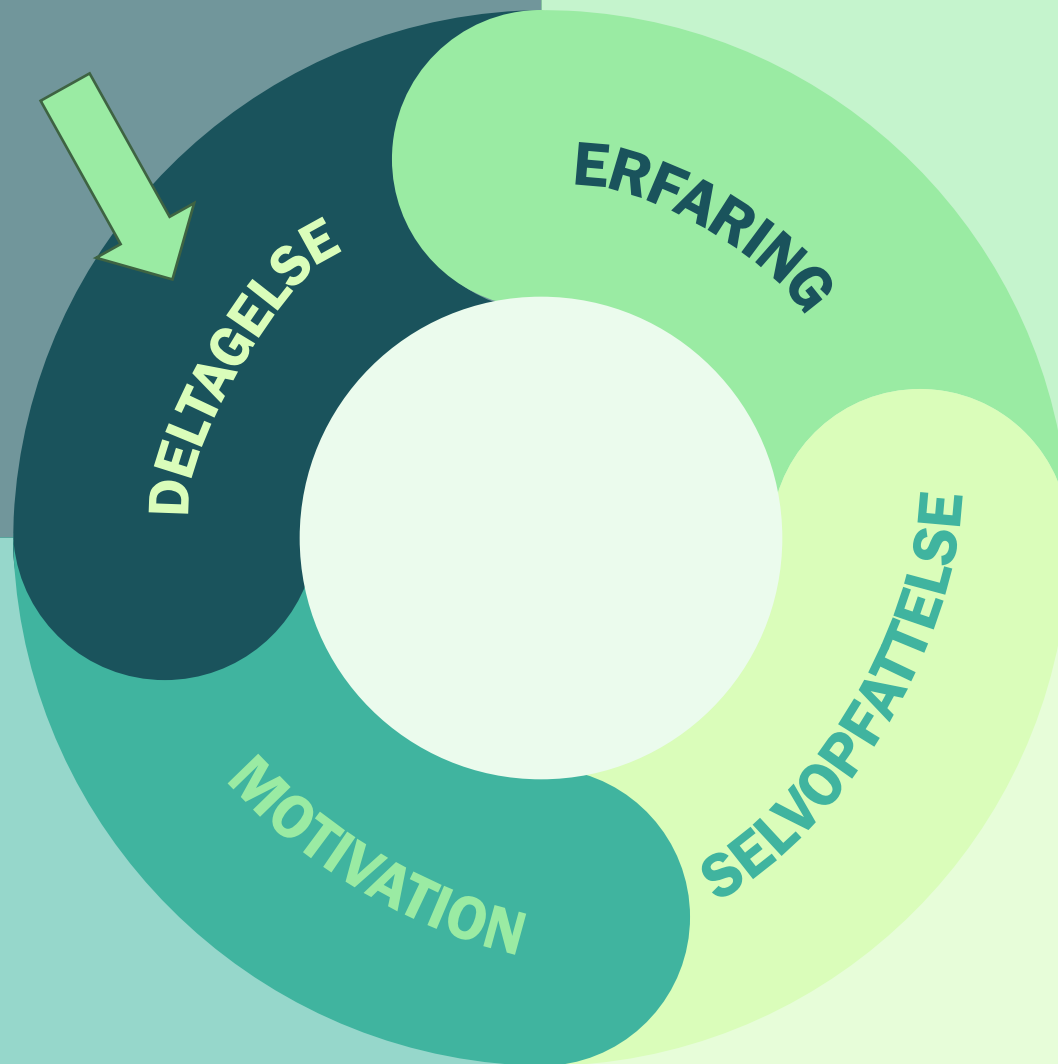
Silke, Autisme Ungdom
Hvad bevægelse kan

Elever, Sanderumskolen
Elevernes perspektiv



UNDERSTØT SÅDAN:

- Anerkend deltagelse og ikke resultat
- Tilpas omgivelserne til eleven – ikke omvendt
- Acceptér at det ikke altid går, som du havde tænkt det



UNDERSTØT SÅDAN:

- Lyt og vis at du lytter til barnets oplevelse
- Transformér dårlige oplevelser

UNDERSTØT SÅDAN:

- Guide eleven og vis med kroppen
- Lad eleven selv bestemme retning inden for rammen

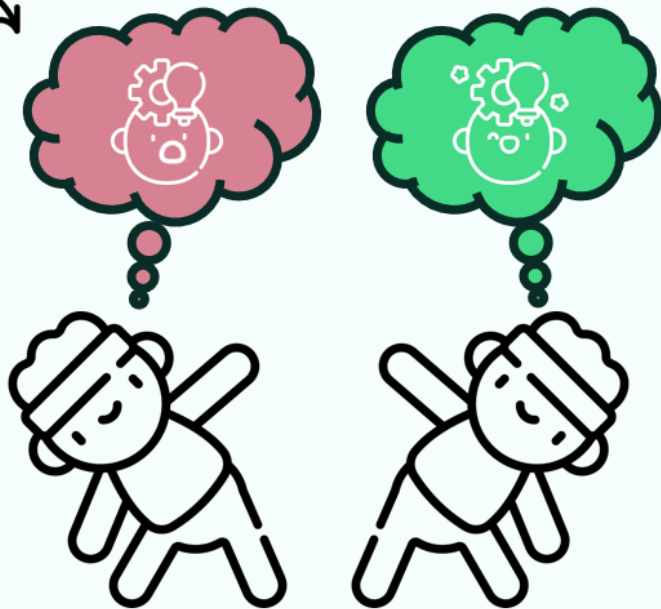
UNDERSTØT SÅDAN:

- Omskriv barnets negative fortællinger om sig selv
- Forsøg at forstå, hvorfor barnet tænker som det gør
- Vis eleven, at du tror på ham/hende

DELTAGELSE

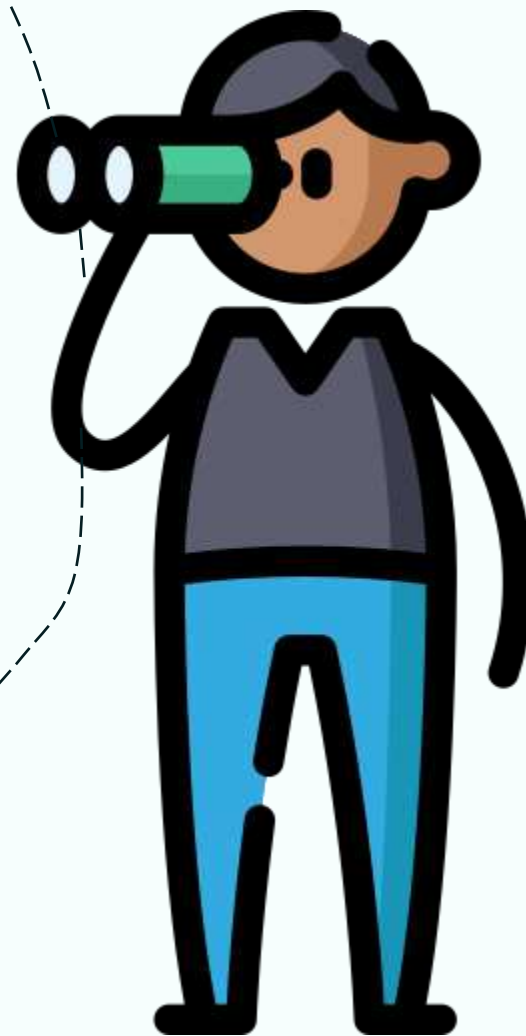
SUBJEKTIV DELTAGELSE

Det barnene føler



Det vi ser

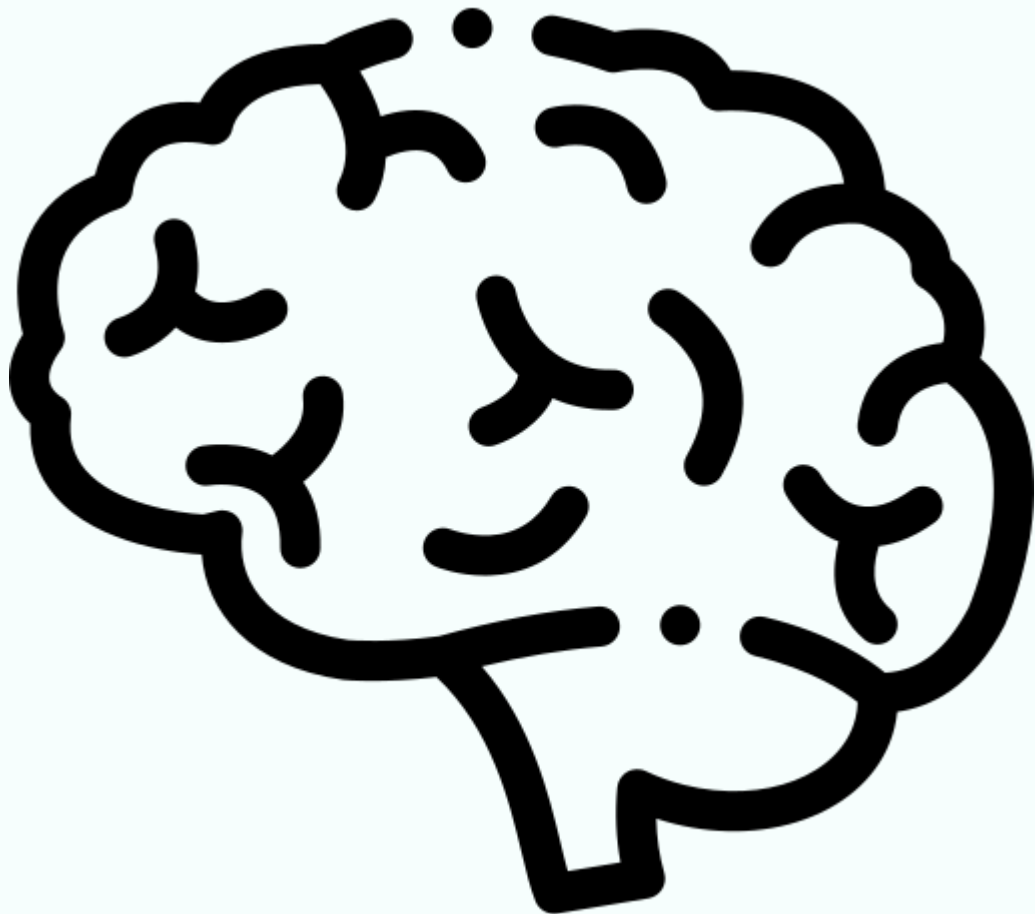
OBJEKTIV DELTAGELSE



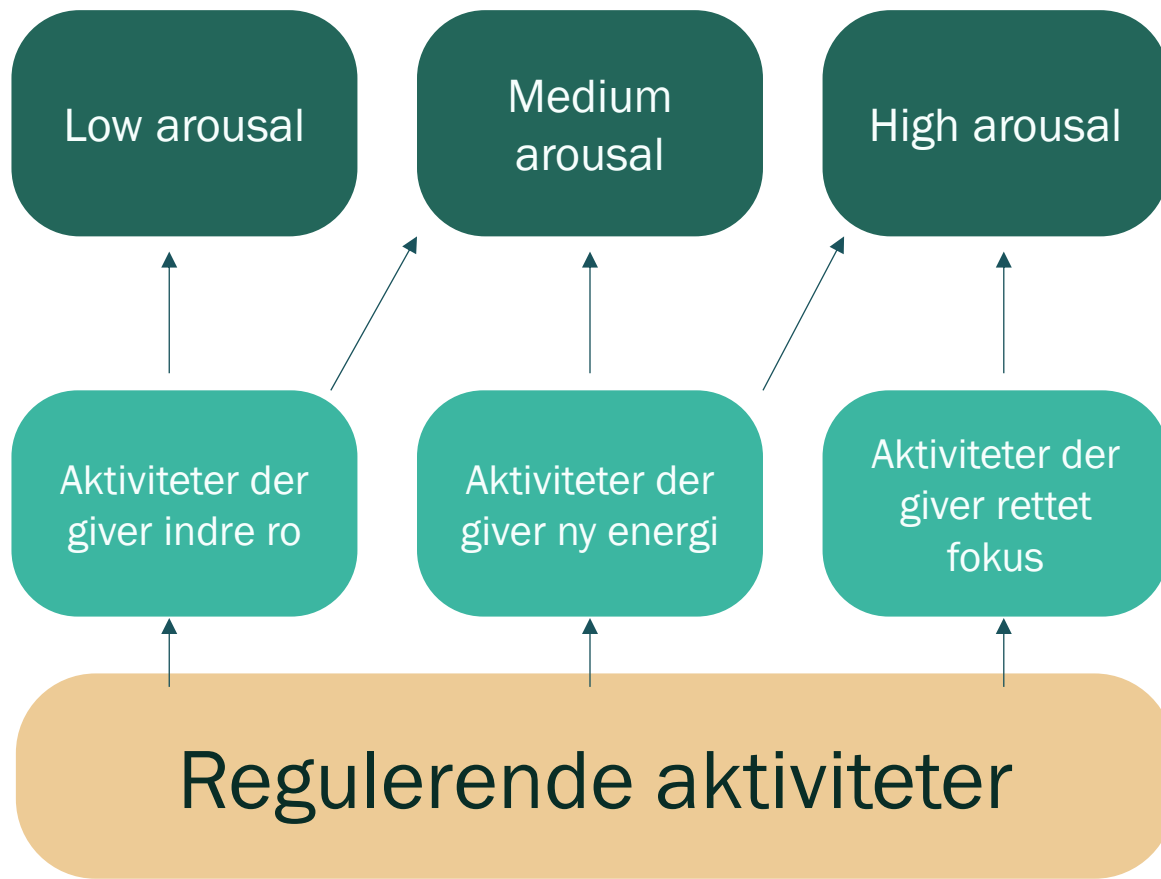
Vinkegemme

SANSEINTEGRATION OG REGULERENDE AKTIVITETER

SANSEINTEGRATION OG REGULERENDE AKTIVITETER



Sanseintegration er det filter i hjernen, der organiserer og sorterer sanseindtryk fra menneskets egen krop og fra omgivelserne. Med en velfungerende sanseintegration, er man i stand til at agere hensigtsmæssigt i forskellige situationer.



INDRE RO



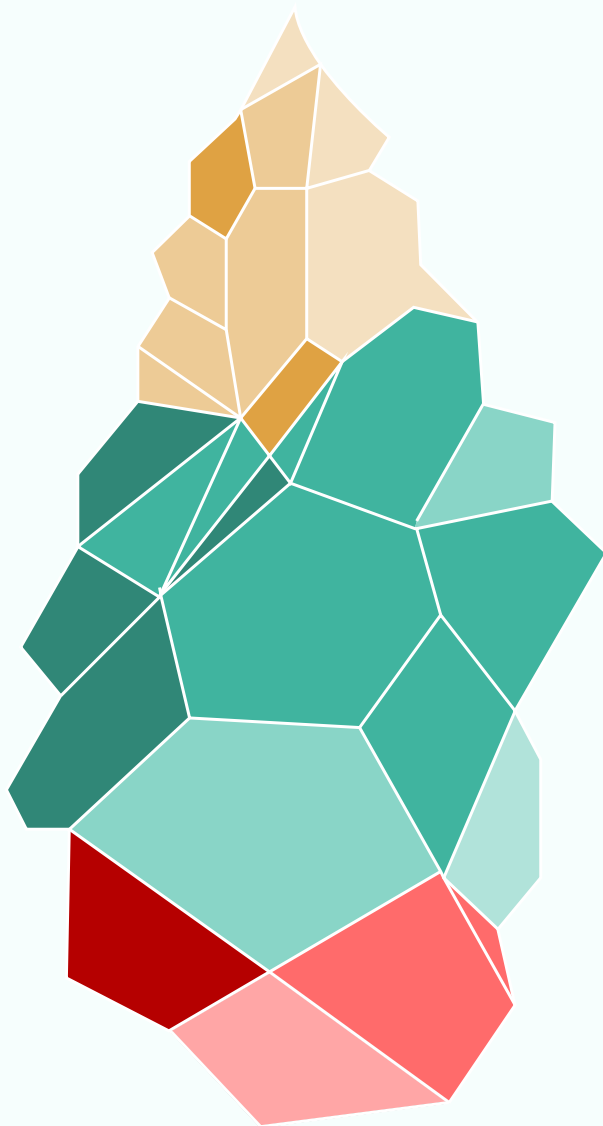
ENERGI



FOKUS

Rygskubber
Kast papirkugler
Balancespejl

KIT-MODELLEN OG TILPASNING AF AKTIVITETER



Kig og observér

HVAD ER DET, DER SKER?

Den eller de konkrete hændelser i praksis. Adfærd, handlinger, sprog og følelser knyttet hertil. Dét vi kan se med det blotte øje.

Identificer og forstå

HVAD ER DET, DER ER SVÆRT FOR ELEVEN?

De konkrete behov og udfordringer, der er baggrund eller udløsende for adfærd.

Tilpas

HVORDAN KAN DU IMØDEKOMME ELEVENS BEHOV?

De tilpasninger, strukturer og didaktiske grev, vi kan bruge i og omkring bevægelsesaktiviteten.

Tilpasningshjulet

1

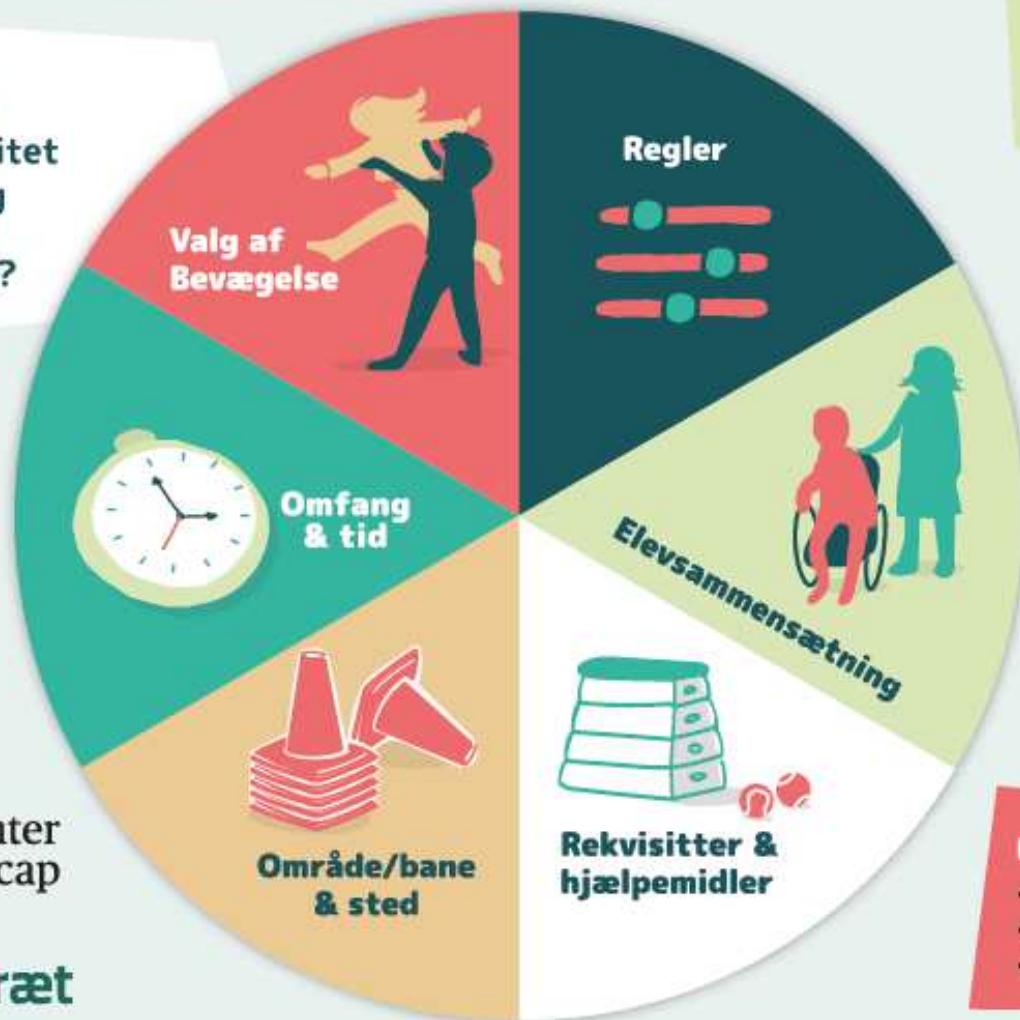
Hvad er formålet med aktiviteten?

Hvilke forudsætninger har eleverne for at deltage?

2

Tilpasning

Hvilken aktivitet vælger du, og hvordan skal den tilpasses?



Regler

- Hvilke regler er der?
- Skal der være særlige regler for nogle elever?
- Skal nogle elever have særlige roller?

Elevsammensætning

- Hvem skal være sammen?
- Skal eleverne altid være sammen med den/de samme i aktiviteten eller skal det variere fra gang til gang eller undervejs i aktiviteten?

Rekvisitter & hjælpemidler

- Skal der indgå rekvisitter?
- Skal der bruges hjælpemidler, der øger deltagelsesmulighederne?

Område & sted

- Hvor skal aktiviteten foregå?
- Hvilket underlag foregår aktiviteten på?
- Hvordan skal banen markeres?

Omfang & tid

- Hvor meget skal hver elev/gruppe/makkerpar lave?
- Hvornår skal eleverne lave aktiviteten?
- Hvad skal eleverne bagefter?

Kroppens bevægelser

- Hvordan skal eleverne bevæge sig?
- I hvilket tempo skal eleverne bevæge sig?
- Hvilke dele af kroppen er i brug?

Vend

for eksempler på tilpasninger i aktiviteter



Videnscenter om handicap



dansk Skoleidræt

AKTIVITETER

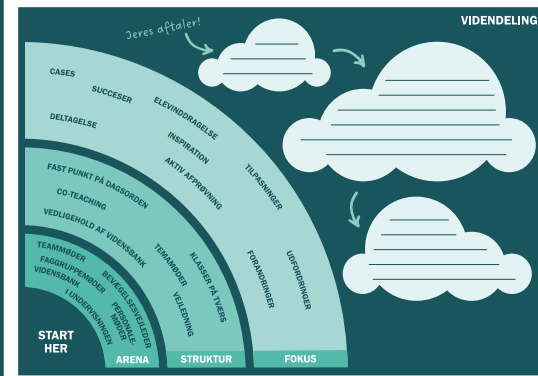
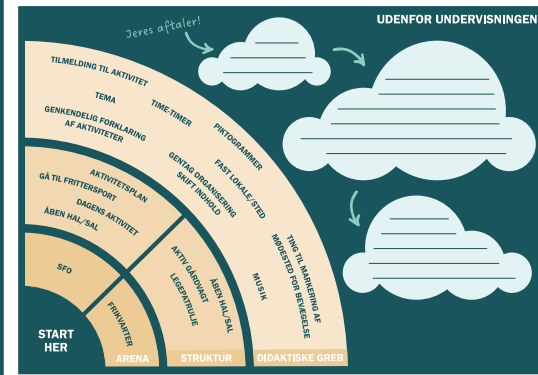
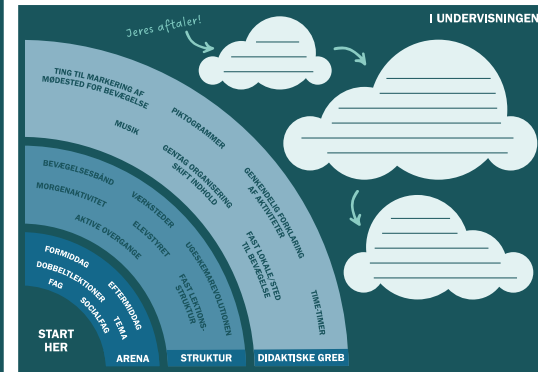
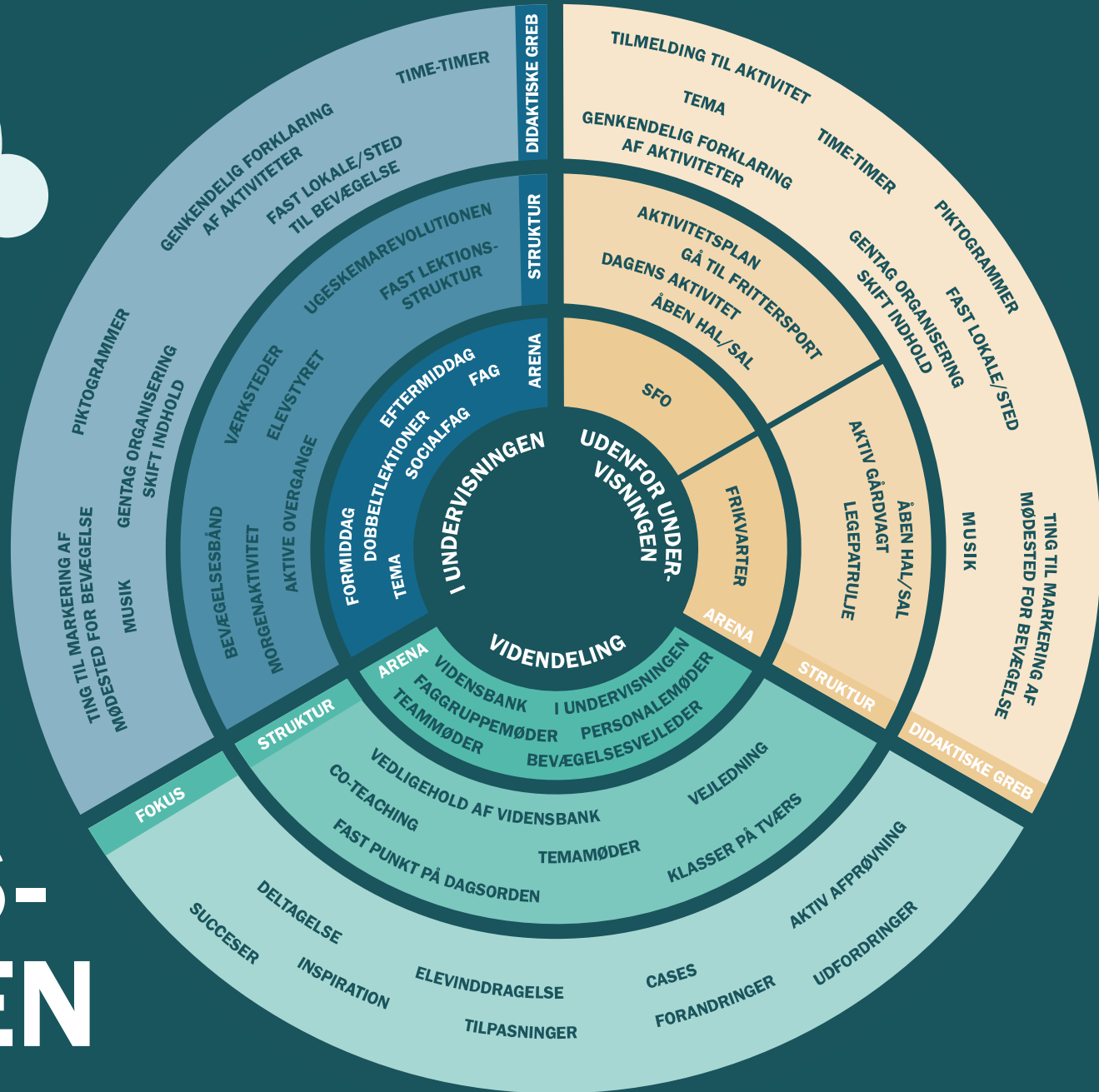
- **FAGLIGE ØVELSER**
- **TRIVSELSAKTIVITETER**
- **REGULERENDE AKTIVITETER**

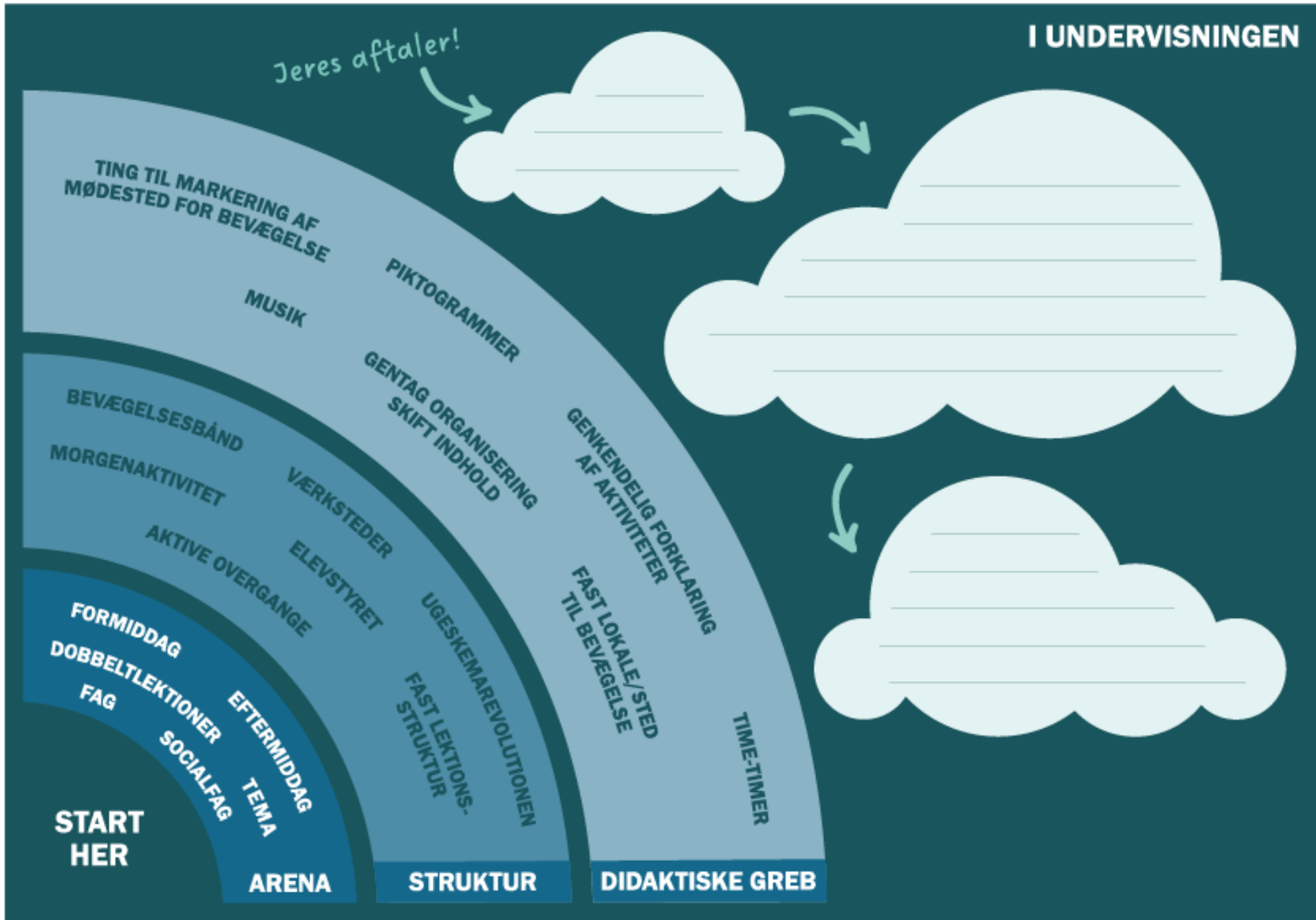


INDSATSPALETTEN

”KONTRAKT” FOR IMPLEMENTERING

INDSATS-PALETTEN

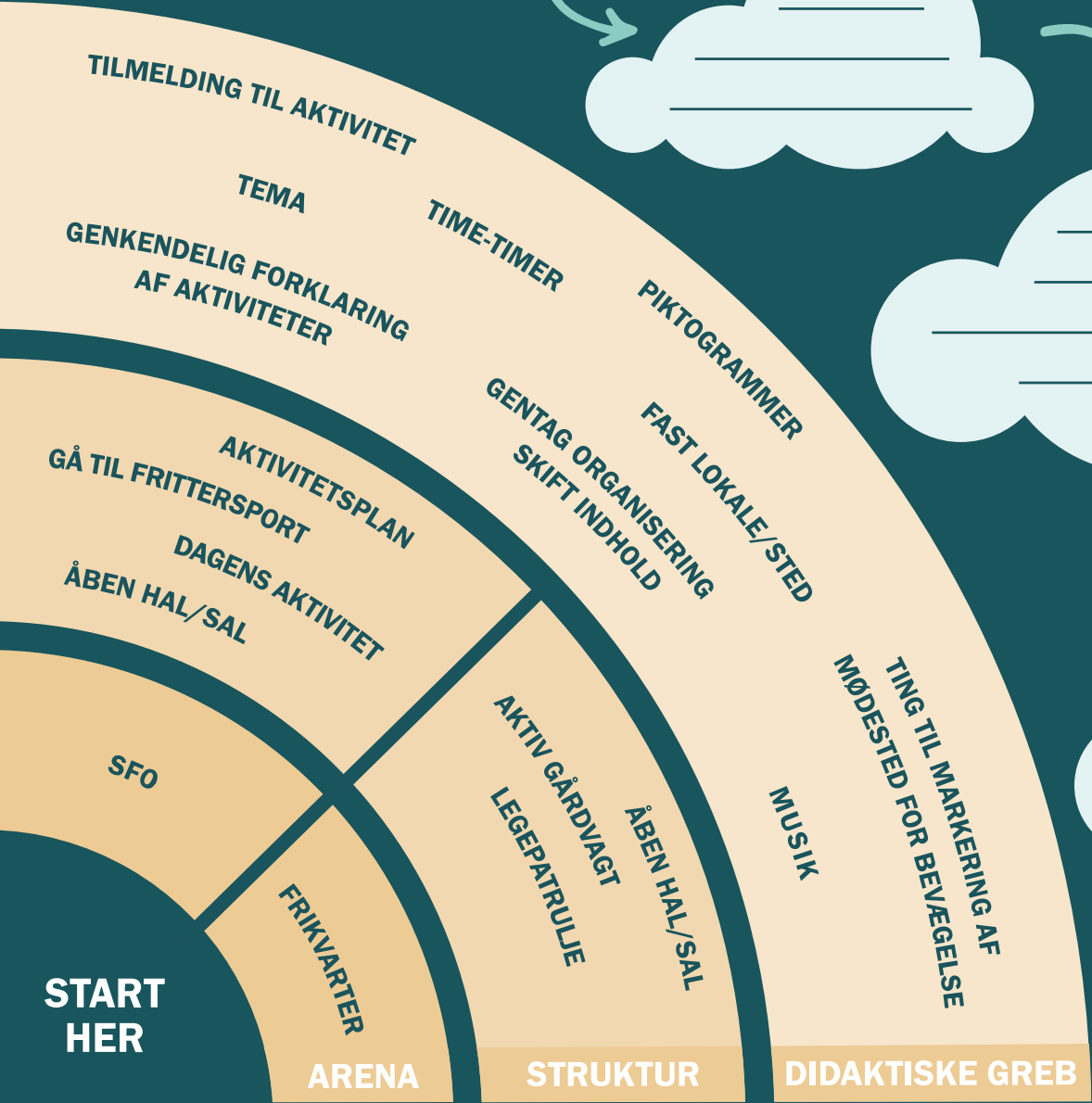
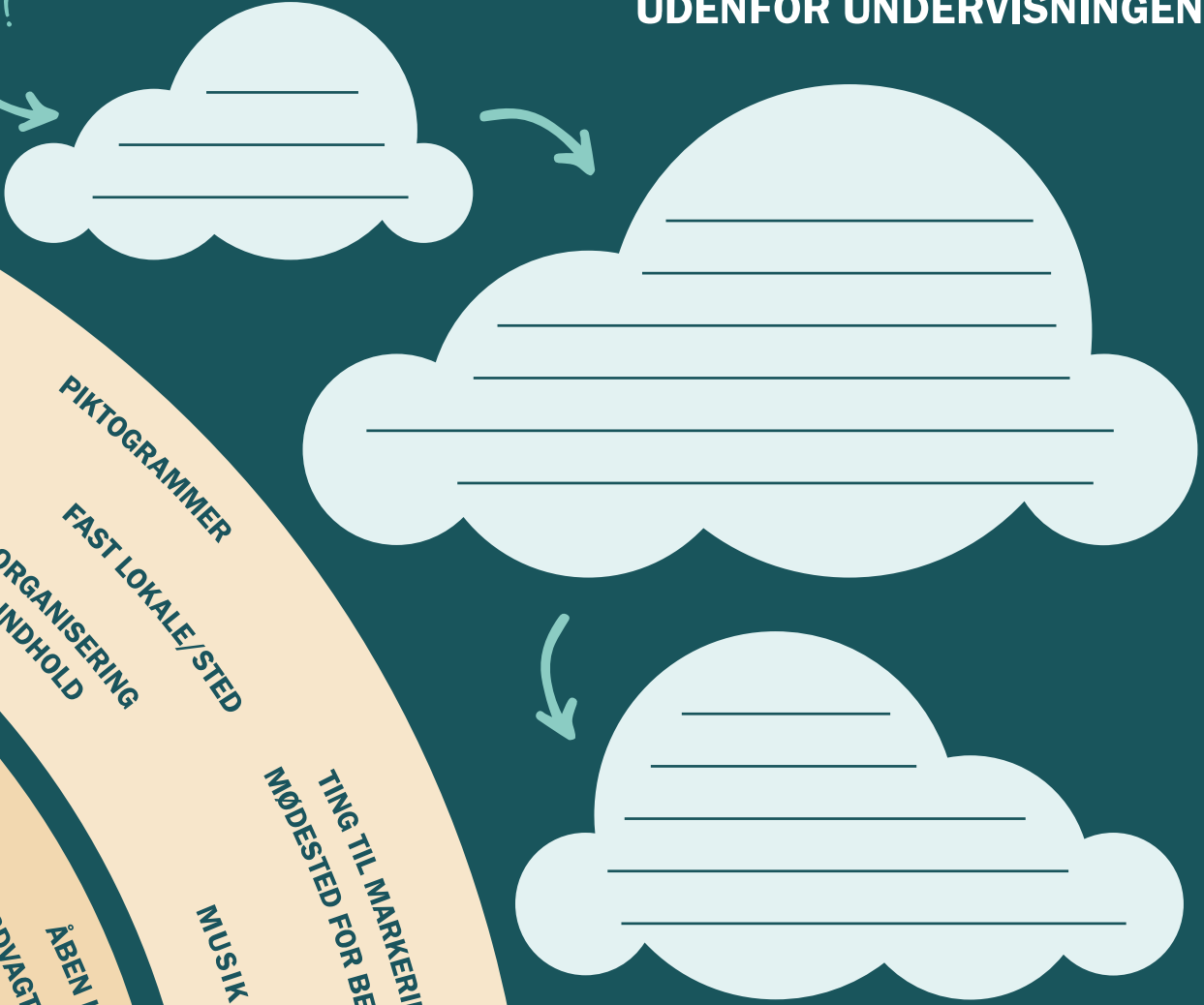




UDENFOR UNDERVISNINGEN

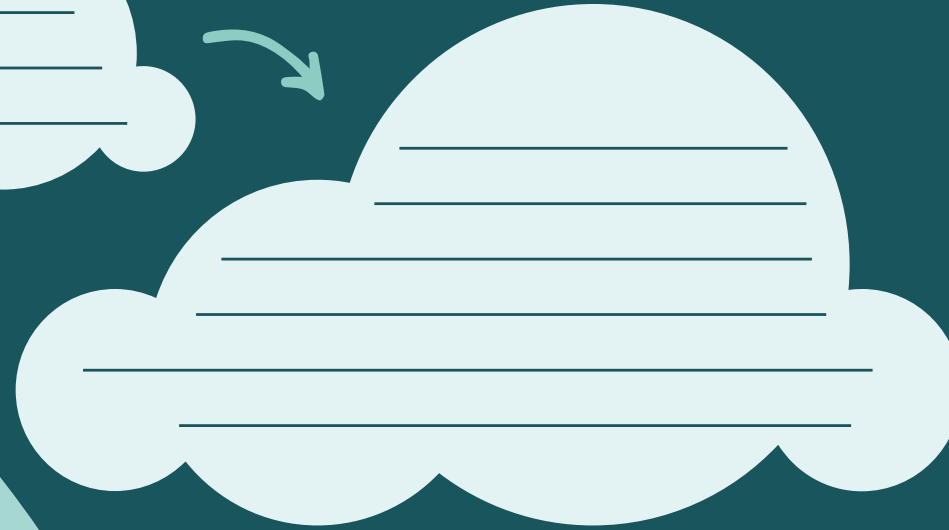


Jeres aftaler!





Jeres aftaler!



CASES

SUCCESER

ELEVINDDRAGELSE

DELTAGELSE

INSPIRATION

AKTIV AFPRØVNING

TILPASNINGER

FAST PUNKT PÅ DAGSORDEN

CO-TEACHING

VEDLIGEHOOLD AF VIDENSBANK

KLASER PÅ TVÆRS

FORANDRINGER

UDFORDRINGER

TEAMMØDER

BEVÆGELSEVJELEDER

TEMAMØDER

VEJLEDNING

FAGGRUPPEMØDER

PERSONALEMØDER

VIDENSBANK I UNDERVISNINGEN

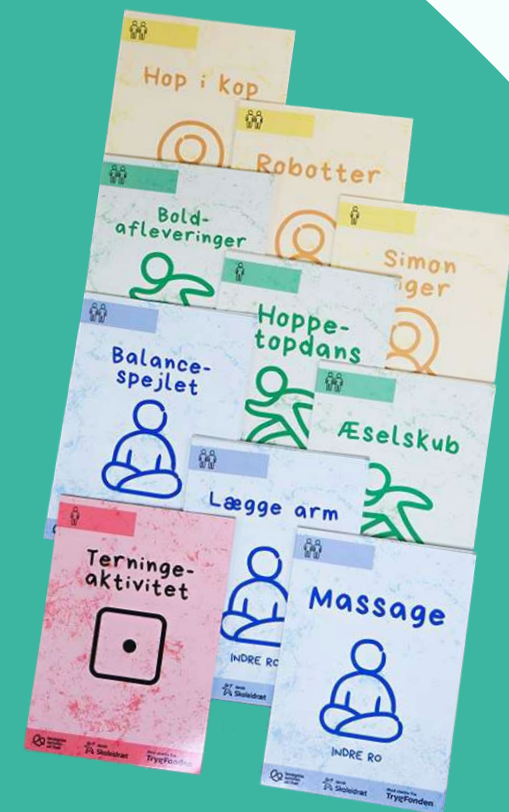
START HER

ARENA

STRUKTUR

FOKUS

MATERIALER



EVALUERING

METODE

Pædagogisk personale

- Indsatspaletter (ca. 55 Teams)
- Interview inden sommerferien (6 interviews)
- Spørgeskema efter sommerferien (90 gennemførte besvarelser)

Elever

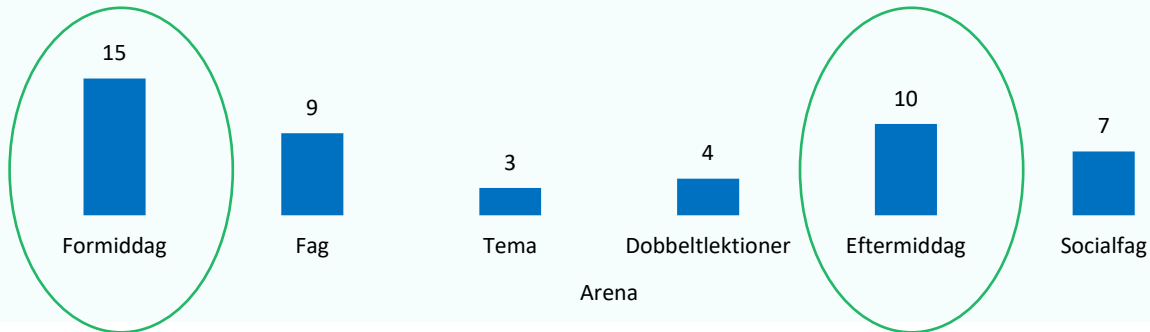
- 4 gruppe/individuelle interviews med 10 elever inden sommerferien

Ledere

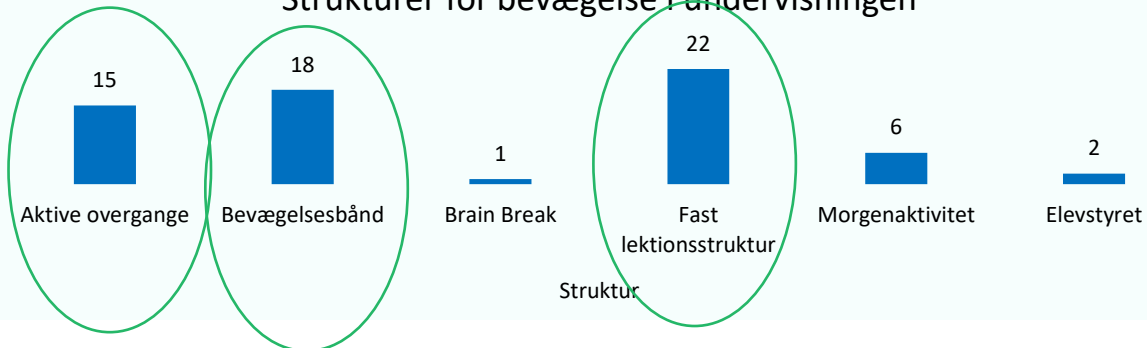
- Interviews efter sommerferien (6 interviews)

RESULTATER IMPLEMENTERING

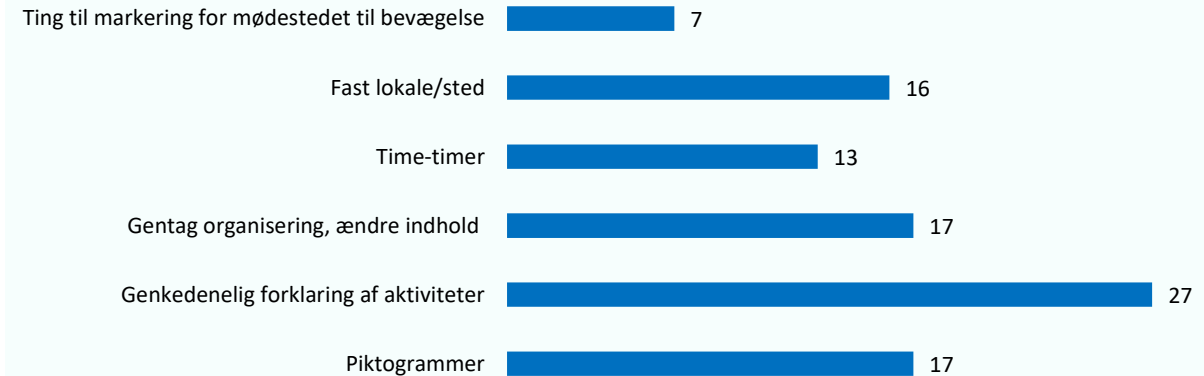
Antal af teams, der har valgt hvilke...
Arenaer for bevægelse i undervisningen



Antal af teams, der har valgt hvilke...
Strukturer for bevægelse i undervisningen

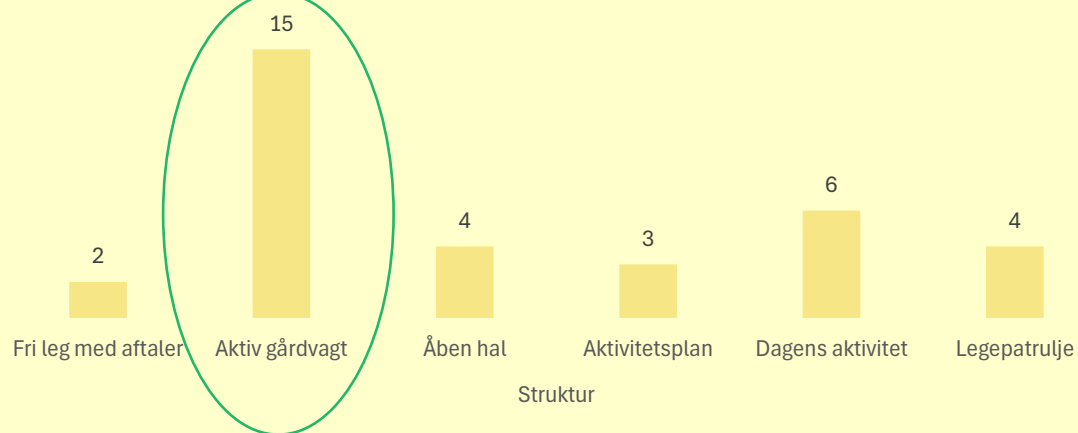


Antal af teams, der har valgt hvilke...
Didaktiske greb for bevægelse i undervisningen

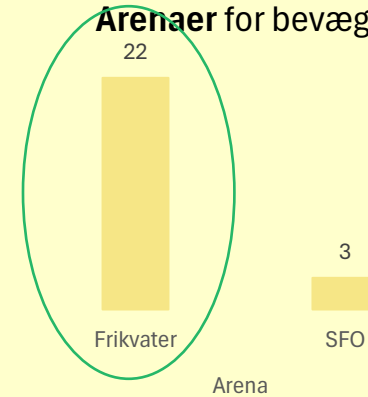


RESULTATER IMPLEMENTERING

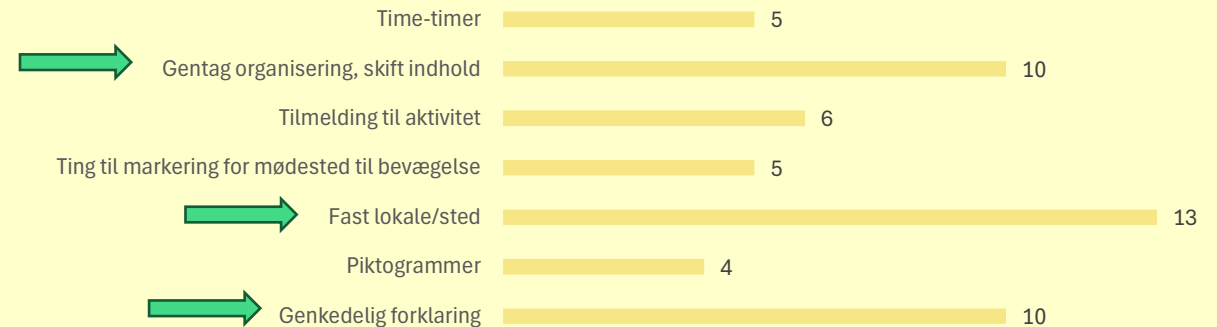
Antal teams, der har valgt hvilke...
Strukturer for bevægelse uden for undervisningen



Antal teams, der har valgt hvilke...
Arenae for bevægelse uden for undervisningen

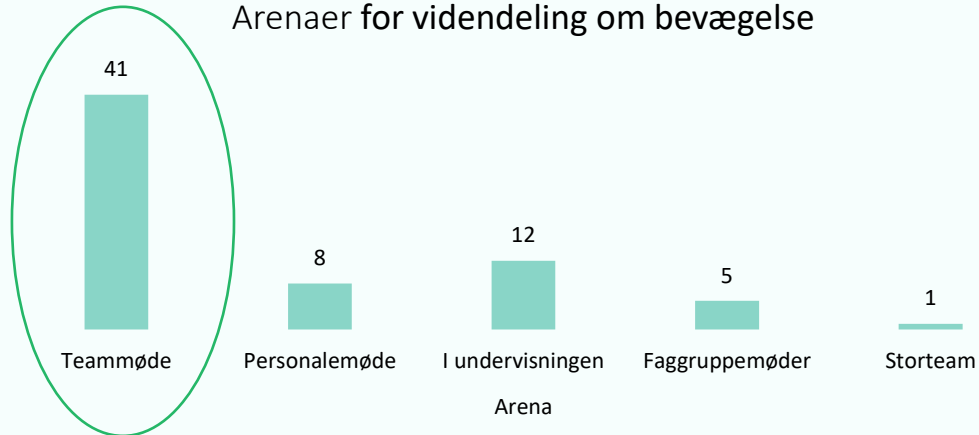


Antal teams, der har valgt hvilke...
Didaktiske greb for bevægelse uden for undervisningen

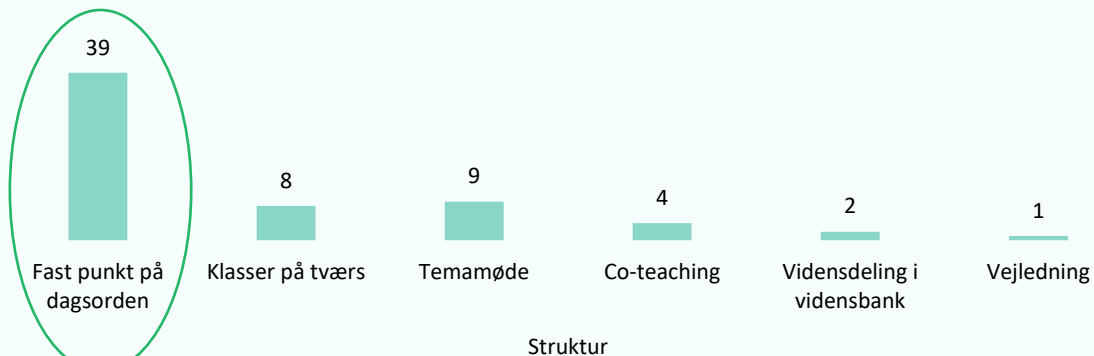


RESULTATER IMPLEMENTERING

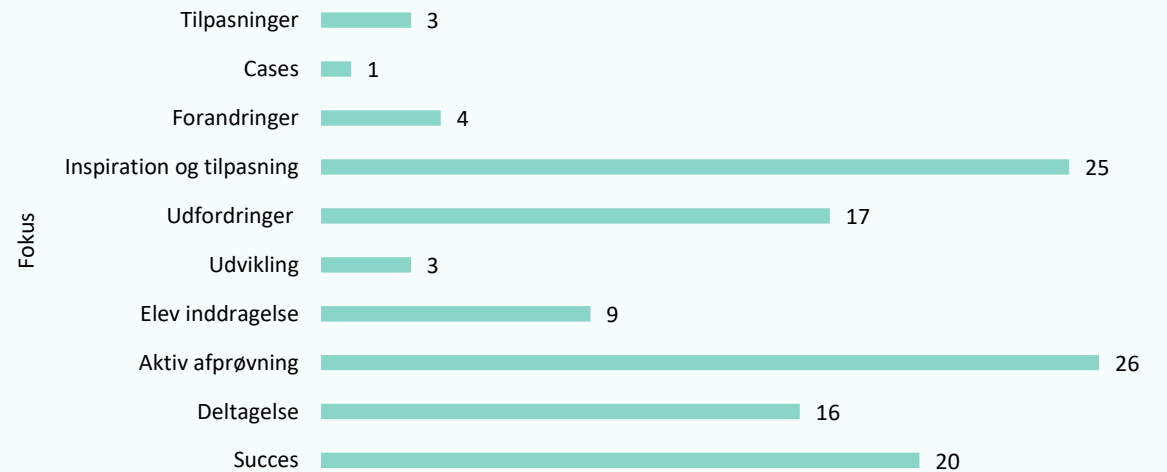
Antal af teams, der har valgt hvilke...
Arenaer for videndeling om bevægelse



Antal af teams, der har valgt hvilke...
Strukturer for videndeling om bevægelse



Antal af teams, der har valgt hvilke...
Fokus for videndeling om bevægelse



RESULTATER IMPLEMENTERING

RE-AIM

Reach: Mål: 200 pædagogiske personaler og 400 elever. 223 pædagogisk personale har deltaget i kompetenceløftsforløbet. Der går ca. 490 elever på de seks skoler. Hvis 4 ud af 5 elever har mærket indsatsen er målet opnået.

Effectiveness: Samlet set er feedbacken fra flertallet af skolerne, at interventionerne har haft en positiv effekt på både elevernes adfærd, trivsel og faglige udbytte, hvilket styrker interventionens effektivitet i praksis.

Adoption

Hvor stor en del af respondenterne i spørgeskemaet er/har:

- i nogen, høj eller meget høj grad kommet i mål med deres aftaler i indsatspaletten.
- i nogen, høj eller meget høj grad arbejdet med bevægelse på andre måder end de oprindelige aftaler.

85%

81%

Påvirket af individuelle interesser, struktur og (positiv) tilgang

→ behov for fortsat opmærksomhed på emnet for at motivere og støtte personalet i at fastholde de nye rutiner og tilgange.

RESULTATER IMPLEMENTERING

RE-AIM

Implementation: Tilpasning er vigtigt!

*"Det er jo sådan hele vores arbejdsdag nærmest fungerer ved at sige, der er tilpasning og justeringer i forhold til hvilken elev og elevgrupper, vi har."
(leder, deltagerskole)*

Hvor mange af respondenterne i spørgeskemaet angiver at:

- projektet i nogen eller meget høj grad har været med til at skabe nye tiltag, der er blevet en del af hverdagen
- de efter kurset i nogen, høj eller meget høj grad har skabt en skoledag med mere bevægelse for eleverne.

72 %

87 %

RESULTATER IMPLEMENTERING

"Udfordringen er, at man gerne gør noget i 14 dage, 3 uger, men på et tidspunkt, når der ikke er opsyn med det, når der ikke er opfølgning på det, så ebber det stille og roligt ud, og så ender man i gamle mønstre." (leder, deltagerskole)

RE-AIM

Maintenance (vedligehold): Kræver en vedvarende indsats!

Hvor mange af respondenterne i spørgeskemaet angiver, at det har været svært eller meget svært at fastholde arbejdet med indsatserne i projektet?

Hver 4.
(25 %)

Største udfordringer på at arbejde videre med kompetenceforløbets indhold på længere sigt

1. Det bliver glemt i en travl hverdag med mange andre tiltag
2. Elevernes og personalets holdning til bevægelse samt evne til forandring
3. Mere opfølgning over længere tid

RESULTATER IMPLEMENTERING

RE-AIM

Maintenance (vedligehold): Der er håb forude!!

Hvor stor en del af respondenterne i spørgeskemaet angiver, at deres teams i nogen, høj eller meget høj grad er motiverede for at arbejde med indsatserne i paletten ca. et halvt år efter kompetenceløftet?

88 %

"Jeg tror på, det kommer til at holde ved. Selvfølgelig gør jeg det." (leder, deltagerskole)

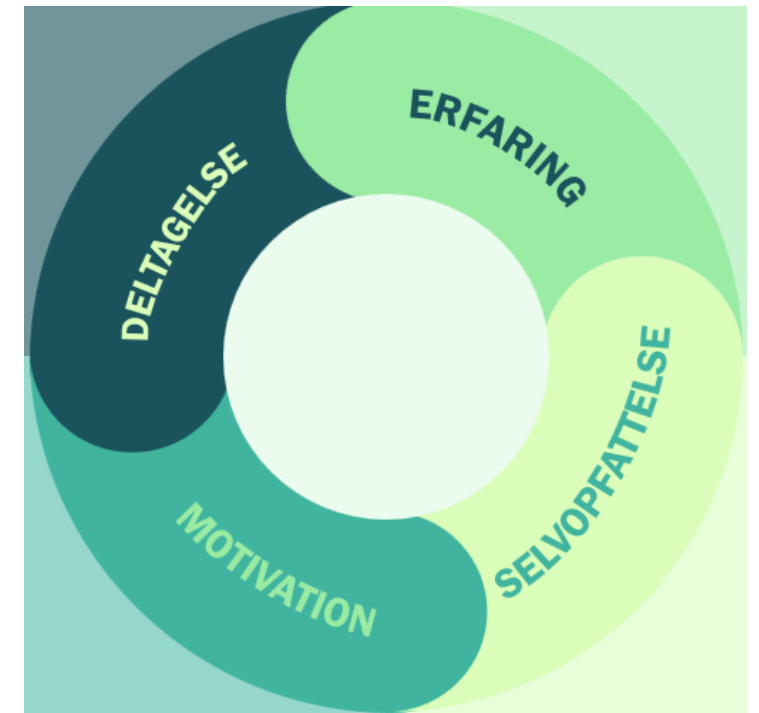
RESULTATER- EFFEKT

FYSISKE KOMPETENCER OG LÆRINGSPARATHED

Elevernes **fysiske kompetencer** og bevidsthed om, hvad de kan, og hvad det har af betydning for dem i dagligdagen

”Jamen sådan man bliver frisk og stærk og ikke får ondt i ryggen eller i benet eller noget” (Elev, gruppeinterview).

50% af personalet svarer, at de vurderer, indsatsen har bidraget lidt, i nogen grad eller i høj grad til større læringsparathed hos deres elever.



RESULTATER- EFFEKT

RELATIONER OG SOCIALE KOMPETENCER

Sociale kompetencer og tolerance

"Ja, det er sjovt at være sammen med ens venner. Det er på grund af, at det føles, som man samarbejder til en ting, så man hjælper hinanden" (Elev, interview).

"Det har en kæmpe betydning. Den øvelse vi lige lavede, hvor man er bundet sammen. Jeg er sikker på at det giver noget relationer imellem børnene, man har større tolerance overfor en man lige har været bundet sammen med og har faldet på en græsplæne med end hvis vi ikke lavede sådan noget her" (Pædagog, interview).

68% angiver, at indsatsen har styrket eleverne sociale kompetencer lidt, i nogen grad eller i høj grad.

RESULTATER- EFFEKT

RELATIONER OG SOCIALE KOMPETENCER

Social interaktion og fællesskaber på tværs

"Vi leger det med alle. Også med andre klasser. Vi er ligeglade hvor stor eller mindre de er. Vi leger med dem" (Elev, gruppeinterview).

"Altså nu har jeg jo de store af dem. Men. De store, synes jeg, bliver bedre til at passe på de mindre, de ved, at de er de store, at de ligesom lærer og passer lidt bedre på de mindre" (Lærer, interview).

65% af respondenterne svarer, at interventionen har styrket sammenholdet mellem eleverne lidt, i nogen grad eller i høj grad.

RESULTATER- EFFEKT

KONFLIKTER

Øget risiko for konflikter – men også mulighed for at øve fællesskabets regler og social interaktion

"Man får virkelig øvet sig på fællesskabet og på fællesskabet med regler og det her med, at man taber eller vinder. Hvordan gør man det uden at blive buhet ud" (Pædagog, interview).

"Jeg har jo været til idræt masser af gange indenfor, hvor vi skulle lave ishockey eller fodbold, så hver eneste gang kommer jeg til at træde nogen over fødderne, siger jeg undskyld med det samme. Det er irriterende, fordi det var ikke min mening at træde dem på fødderne og jeg vil ikke have, at man får smerte. (Elev, gruppeinterview).

RESULTATER- EFFEKT

KONFLIKTER

Konflikter i klassen

20% svarer, at bevægelsesindsatsen har medvirket til at mindske konflikter i klassen lidt, i nogen grad eller i høj grad.

"Det år, vi har haft fokus på Brain Breaks og bevægelse, har vi set et markant fald i magtanvendelser. Jeg har ikke skrevet en eneste magtanvendelse under hele skoleåret" (Skoleleder, interview).

Spørgsmålet er...?

Er bevægelse konfliktnedsættende eller konfliktoptrappende?

Bruger eleverne for meget energi og får for mange indtryk, så de overstimuleres med bevægelse?

Skal vi være bedre til at målrette og tilpasse bevægelsen efter elevernes dagsform?

Skal de lærte sociale kompetencer bare have mere tid til at komme med ind i klassen?

Andet?

RESULTATER- EFFEKT

DE VOKSNES OPFATTELSE AF ELEVERNE

Se eleverne i en anden setting, hvilket kan hjælpe til at nuancere og forstå elevernes behov, grænser og kompetencer i social interaktion.

"Så synes jeg måske, at det giver mere indsigt i børnene. Altså fordi vi ser dem på nogle andre måder fx de begrænsninger, de får i situationerne"
(Lærer, interview).

"Men jeg kan mærke, at når vi går en tur om morgenen, hvor de får lov til at løbe fra træ til træ eller får et sted, hvor de må spæne og gøre lige, hvad de vil. Der er der færre irettesættelser. Der er bedre stemning. Der er flere grin. Der er mere frirum, end hvis vi sidder og laver opgaver"
(Pædagog, interview, Sanderum Skolen).

RESULTATER- EFFEKT

DE VOKSNES OPFATTELSE AF ELEVERNE

"Provokation"

På mange specialskoler skærmer personalet eleverne for mange ukontrollerbare situationer, som dermed kan være svære for børnene at håndtere, når de møder dem andre steder.

Samtidig skærmer de nogle gange måske også sig selv, når de tager "den lette løsning" (fx ro, egentid eller skærm).

Debat:

Skærmer vi børnene for meget for bevægelse og ukontrollerbare situationer i specialskoler frem for at lære dem at håndtere dem? Ville det være bedre for eleverne, at de lærte at håndtere ukontrollerbare situationer i bevægelsesaktiviteter, som er børns natur? Ville det være bedre for personalet på sigt, at de lærte eleverne at håndtere ukontrollerbare situationer gennem voksenstyrede bevægelsesaktiviteter?

"Alt i specialskolen skal overlæres". At gå til idræt, at have undervisning, at komme ind til frikvarter. Det skal bevægelse også. Og ligesom at vi kan lære eleverne alt det andet, kan vi også lære dem at lave bevægelse" (leder, specialskole)

RESULTATER- EFFEKT

ØGET LÆRING GENNEM LEG

"Men hvis det handler om geometriopgaver, som de kan lave som spil eller bevægelsesleg, så lærer de det hurtigere, fordi de gør det på en anden måde end bare at sidde med bogen" (Lærer, interview)

"Fordi det er sådan lidt mere sjovere i det, end man bare sidder inde og skal lave i en bog for eksempel og så bare lave det i stedet for kan man jo komme ud og lave bevægelse i det, så det er sjovere sådan" (Elev, interview).

RESULTATER- EFFEKT

GENEREL SKOLETRIVSEL

"De spurgte altid hvornår vi skulle gøre det igen. Altså de var vilde med det" (Lærer, interview).

"Jeg tænker ikke over, hvordan jeg har det. Jeg leger bare" (Elev, gruppeinterview).

Bevægelsesaktiviteterne skaber et miljø, hvor eleverne kan være til stede i nuet og lade glæden ved leg og bevægelse fylde deres oplevelse af at gå i skole.

48% angiver, at bevægelsesaktiviteterne har givet eleverne større motivation for at deltage i skoledagen (lidt, i nogen grad eller i høj grad).

RESULTATER- EFFEKT

GENEREL SKOLETRIVSEL

Giver ikke øget skoletrivsel for alle – eller gør det?

Ramme for konflikter

Uhensigtsmæssig udfordring for nogle elever

Sætter krav til det pædagogiske personales didaktisering og rammesætning.

9. Klasses dreng med autisme:
Hvorfor skal jeg deltage, når jeg har brug for at være alene og få ro for at kunne være med i undervisningen bagefter – jeg har ikke brug for flere indtryk.

”Altså vi har jo i hvert fald én og han er i autismspektret, og hvis der er noget han ikke gider, fx sådan noget her. Men han har været med på sin egen måde” (Lærer, interview).

DEBAT

Snak med din sidemakker:

Hvilken effekt optager dig mest, og hvorfor?

Effekter:

Fysiske kompetencer og læringsparathed

Relationer og sociale kompetencer

Konflikter

De voksnes opfattelse af eleverne

Øget læring gennem leg

Generelt skoletrivsel

ÆNDRINGER OG UDVIKLING AF KOMPETENCELØFTET



INDRE RO



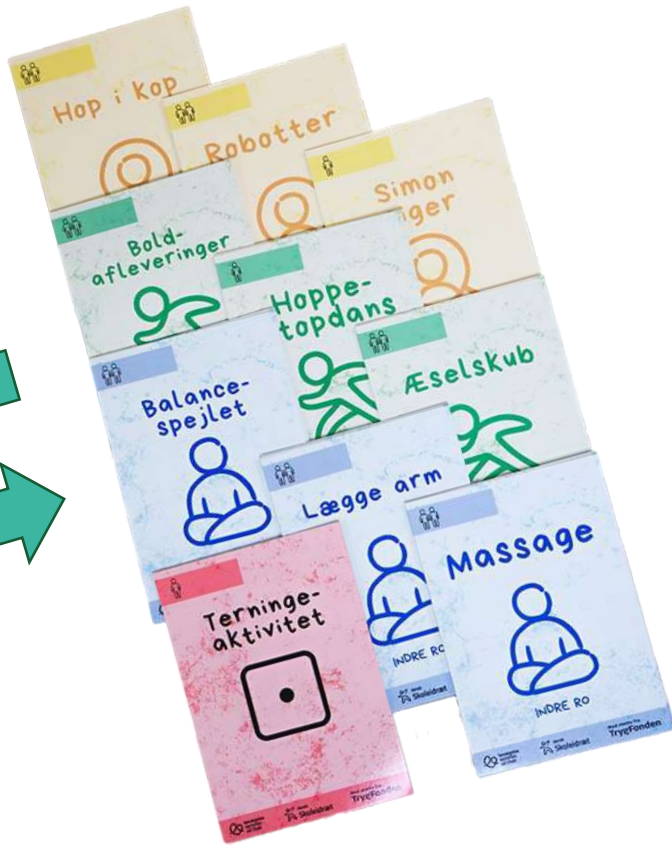
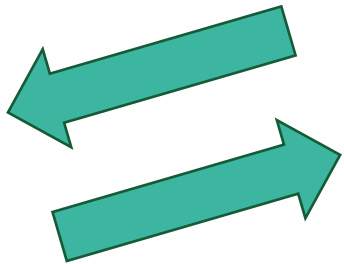
ENERGI



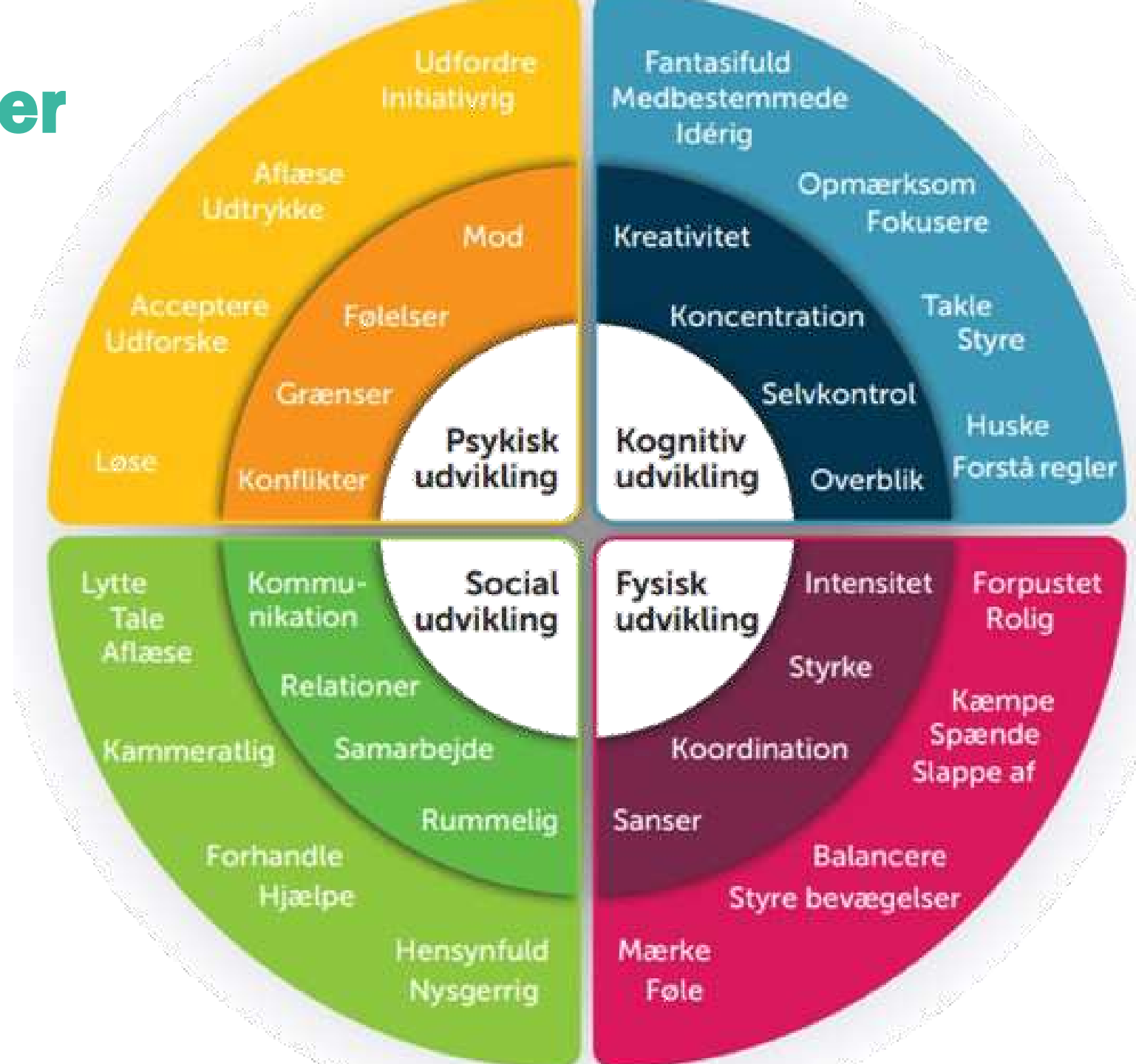
FOKUS



Ro på stol



Legekompeterer



Hjemmeside (er på vej)



BEVÆGELSE SAMMEN UD I LIVET

Skab trygge bevægelsesfællesskaber i specialundervisnings-tilbud

Elever i specialundervisningstilbud er grundet adfærdsmæssige, sociale, emotionelle eller kognitive vanskeligheder ofte er afskåret fra fællesskaber med jævnaldrende i grundskolen såvel som i fritiden.

Skolen er derfor en central arena for denne elevgruppe, da skolen er tilpasset elevernes behov og muligheder. Her bør fokus derfor være at understøtte fællesskaber eleverne imellem indenfor deres fælles

Aktivitetsdatabase (er også på vej)

Specialundervisning og inklusion -

Indre ro


Øget energi

Regulerende aktiviteter

Rettet fokus

Tid +

[Nulstil filtre](#)


Brain breaks

Alle dem med


I legen er der én, der bestemmer, hvad "alle dem med xx" skal gøre.

PRIMÆR FOKUS: Koncentration og opmærksomhed, +2

KLASSETRIN: 0. - 1., 2. - 3., 4. - 5., +2

TID: 10 - 20 min.

[Få mere information](#)


Brain breaks

Tjeneren


Gennem legen kan eleverne rette deres fokus mod opgaven.

PRIMÆR FOKUS: Koncentration og opmærksomhed, +2

KLASSETRIN: 0. - 1., 2. - 3., 4. - 5., +2

TID: 1 - 10 min., 10 - 20 min.

[Få mere information](#)


Brain breaks

Ballon i luften


Eleverne skal holde en ballon i luften i grupper/par ved at slå til den.

PRIMÆR FOKUS: Øget energi og arousal, +1

KLASSETRIN: 0. - 1., 2. - 3., 4. - 5., +2

TID: 10 - 20 min.

[Få mere information](#)


Brain breaks

Kast papirkugler

Eleverne kaster med papirkugler i makkerpar.

PRIMÆR FOKUS: Motorik, +1

KLASSETRIN: 0. - 1., 2. - 3., 4. - 5., +2

TID: 1 - 10 min., 10 - 20 min.

[Få mere information](#)

Faglige aktiviteter

- Dansk
- Matematik
- Naturfag
- Kulturfag
- Universelle øvelser

Regulerende aktiviteter

- Indre ro
- Øget energi
- Rettet fokus

Lege/Trivselsaktiviteter

- Fangelege
- Rundkredslege
- Samarbejdslege
- Boldlege
- Kommandolege

DEBAT

Snak med din sidemakker/mindre gruppe:

- Er der noget, projektet/kompetenceforløbet ikke kommer ind omkring, som mangler?
- Bør der være bevægelse i specialundervisningstilbud? Hvorfor/hvorfor ikke?



SPØRGSMÅL ELLER KOMMENTARER?

